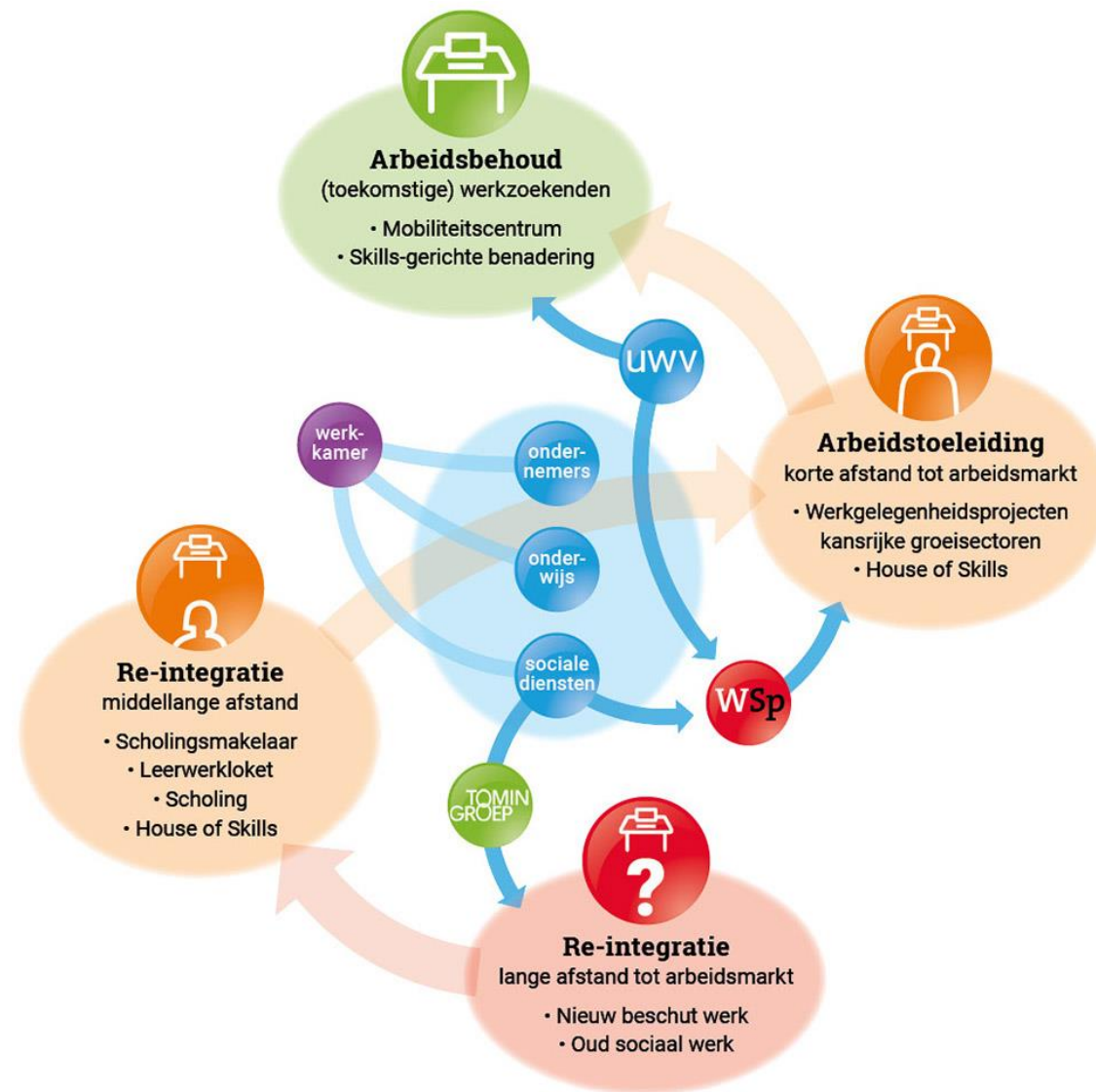


## ARBEIDSMARKT: DOELGROEPEN EN PARTIJEN

In een ideale arbeidsmarkt weten werknemers en werkgevers elkaar altijd te vinden en is er geen hulp van anderen nodig om er voor te zorgen dat werknemers een baan kunnen vinden en werkgevers geschikt personeel. In normale of gunstige economische tijden (de periode voor de coronacrisis) geldt dit in hoge mate voor de mensen met werk of een kleine afstand tot werk. Hoe groter de afstand tot de arbeidsmarkt is, hoe meer hulp benodigd is. Daarbij werken Ondernemers, Onderwijs en Overheid samen om tot matching van vraag en aanbod te komen. Soms zijn hiervoor specifieke organisaties opgericht met specifieke taken / doelgroepen, zoals Tomin, Werkgeversservicepunt WSP en UWV. In deze praatplaat zijn de belangrijkste doelgroepen, activiteiten en partijen beschreven.



### DOELGROEPEN

De vier doelgroepen zijn inwoners met een baan (groen), mensen met een korte (oranje rechts), middellange (oranje links), grote (rood) afstand tot de arbeidsmarkt.

### PARTIJEN

#### Sociale diensten:

Uitvoeringsafdelingen van de gemeentes ter uitvoering van de Participatiewet (inkomen en werk). Ook de uitvoering van andere wetten van het Sociaal Domein behoort tot de taak van deze afdelingen. Hun taak is om de inwoner te helpen economisch of sociaal zelfredzaam te worden en daarbij de hulp aan inwoners te registreren.

#### Werkgeversservicepunt (Wsp)

Gemeenten en UWV werken samen in het Werkgevers Servicepunt Gooi en Vechtstreek. Het Wsp ondersteunt werkgevers bij het in dienst nemen van mensen met een afstand tot de arbeidsmarkt. Het Wsp bemiddelt uitkeringsgerechtigden naar werk en helpt werkgevers bij het vinden van een passende kandidaat. Dit doen ze door kennis te delen, ondersteuning te bieden bij de werving en selectie en advies te geven bij personeelsvraagstukken. Hun primaire focus ligt op de inwoners met een korte afstand tot de arbeidsmarkt.

#### Werkkamer

een bestuurlijk overleg (netwerk) waarin gemeenten, werkgeversorganisaties, werknemersorganisaties, het onderwijs en UWV afspraken maken over het aan het werk helpen van mensen met een arbeidsbeperking. Hierover hebben het Rijk en sociale partners een speciale afspraak over gemaakt: de banenafpraak. Met de banenafpraak hebben het Rijk en sociale partners afgesproken dat er tot en met 2025 landelijk 125.000 banen moeten worden gecreëerd. Voor de regio Gooi en Vechtstreek betekent dit 1462 banen tot en met 2025. De Werkkamer stuurt aan op de realisatie van de banenafpraak en bewaakt de voortgang. Hierover hebben de leden van de Werkkamer afspraken gemaakt binnen het [convenant 'Inclusieve Arbeidsmarkt'](#). In dit convenant staat per deelnemende partij concreet uitgewerkt welke bijdrage er geleverd wordt en wat er van de partij verwacht mag worden. Tot slot stuurt de Werkkamer op de uitvoering van het programma Perspectief op Werk.

#### UWV

Uitvoeringsinstituut Werknemersverzekeringen. Zorgt voor uitvoering van de werknemersverzekeringen, zoals de WW, WIA, WAO, WAZ, Wazo en Ziektewet. Daarnaast bieden ze arbeidsmarkt- en gegevensdiensten. Ze voeren deze diensten uit als zelfstandig bestuursorgaan (ZBO) in opdracht van het ministerie van Sociale Zaken en Werkgelegenheid.

#### Tomin

Gemeenschappelijke Regeling in opdracht van de regiogemeentes en de gemeente Almere ter uitvoering van de Wet sociale werkvoorziening (Wsw). Omdat er sinds 2015 geen nieuwe instroom meer is in de Wsw, is de huidige Wsw-populatie aan het afnemen.

#### *Scholingsmakelaar*

Het is van essentieel belang dat er constant gewerkt wordt aan een goede aansluiting van inwoners met een opleidingsbehoefte, het beschikbaar aanbod en de behoefte van werkgevers. Daarom zetten gemeenten een scholingsmakelaar in die constant makelt en schakelt tussen consultants, inwoners, en scholen/kennisinstituten en zorgt er op casusniveau voor dat inwoners op tijd beginnen aan de juiste opleiding.

#### *Leerwerkloket*

In oprichting. De gemeente Hilversum, UWV, Werkgeversservicepunt Gooi en Vechtstreek en het ROC voeren al langere tijd verkennende gesprekken over oprichting van een regionaal Servicecentrum Leren en Werken. Alle vier de partijen hebben aangegeven de nut en noodzaak van een leerwerkloket te zien en te voelen, wanneer de insteek van een dergelijk expertisecentrum goed afgestemd wordt en aansluit op de behoeften die er zijn binnen de regio Gooi en Vechtstreek. Het Servicecentrum Leren en Werken Gooi en Vechtstreek is toegankelijk voor alle inwoners die advies, ondersteuning en begeleiding nodig hebben bij hun individuele hulpvraag op het gebied van leren en werken. Het betreft een aanvulling op de bestaande (lokale en regionale) dienstverlening waarvoor gemeenten, UWV en ROC verantwoordelijk zijn, maar kan partijen zoals Regionaal Bureau Leerlingenzaken (RBL), Samenwerkingsorganisatie Beroepsonderwijs Bedrijfsleven (SBB), House of Skills (onderdeel van de MRA) en Werkgeversservicepunt Gooi en Vechtstreek ondersteunen bij hun dienstverlening door het volledige in kaart hebben en brengen van het aanbod van leerwerktrajecten in deze regio. Ook de scholingsmakelaar is bij dit project betrokken.

#### *House of Skills*

House of Skills is een publiek-private samenwerking in de Metropoolregio Amsterdam. Bedrijfsleven, brancheorganisaties, werknemers- en werkgeversorganisaties, kennisinstellingen, onderwijs en bestuurders uit de regio werken nauw samen om de huidige arbeidsmarkt meer in te richten op skills. Zo wordt er gewerkt aan een op skills gerichte arbeidsmarkt waar intersectorale mobiliteit wordt gefaciliteerd en een Leven Lang Ontwikkelen de norm is.

#### *Mobiliteitscentrum*

In oprichting. Het Mobiliteitscentrum is een werkgeversdienstverlening gericht op de doelgroep Werk naar Werk: voorkomen dat werknemers in de uitkering terecht komen als gevolg van dreigend faillissement of (tijdelijke) boventaligheid door de crisis. Het mobiliteitscentrum ondersteunt werkgevers die het moeilijk hebben met inzicht, verbinding en advies. Door begeleiding van werknemers naar een nieuwe werkplek: van werk naar werk. Deze wordt onder het WSP als extra dienst ingezet. Het doel is om zo veel mogelijk mensen aan het werk te houden en ook bedrijven overeind te houden.