



Startnotitie 'Beleidsagenda Gezondheid'

Inhoudsopgave

Inleiding	3
Doel van de Beleidsagenda Gezondheid: Health in and for all policies	3
Financiële implicaties	4
Onze ambitie	4
Deel 1: Vanuit welke visie doen we dit?	5
Waar willen we in Hilversum naartoe?	5
Positieve Gezondheid en gezondheidsverschillen	6
Versterken van gemeenschappen	6
Gezondheid in en voor al het beleid	6
Preventie: waar zetten we op in?	7
Deel 2: Wat moeten we aanpakken?	9
Hoe staat Hilversum ervoor als het om gezondheid gaat?	9
Wat betekent dit voor de Beleidsagenda Gezondheid?	9
Deel 3: Wat doet Hilversum al?	12
Deel 4: Hoe komen we tot de Beleidsagenda Gezondheid?	15
Van droom naar concreet resultaat	15
Tot slot	16
Bijlage 1 – Wettelijke taken en de rol van de gemeente bij Gezondheid	17
Bijlage 2 – De cijfers, hoe staat Hilversum ervoor als het om gezondheid gaat?	19
Bijlage 3 – Gezondheid in vastgesteld Beleid	27

Inleiding

‘In Hilversum zorgen we voor elkaar en krijgt iedereen de zorg die hij of zij nodig heeft’. Met deze woorden begint het hoofdstuk over gezondheid en welzijn in het Coalitieakkoord 2024-2026. Vóór alles geldt: gezond zijn en gezond blijven is voor iedereen belangrijk. Hierbij gaat het zowel om de fysieke als mentale gezondheid. Gelukkig voelt het overgrote deel van de Hilversummers zich in het algemeen gezond. Toch zijn er ook zorgen: er bestaan grote gezondheidsverschillen tussen mensen met hoge en lage inkomens, het gaat niet goed met de mentale gezondheid van vooral de jeugd, en er zijn problemen binnen het zorgsysteem zelf. Dit geldt zowel voor Hilversum als voor Nederland in algemene zin.

Gezondheidsbeleid staat niet op zichzelf. Binnen vrijwel alle gemeentelijke domeinen wordt beleid gemaakt dat aan gezondheid raakt. Gezondheid wordt namelijk beïnvloed door factoren uit zowel de fysieke als de sociale leefomgeving van mensen. Denk aan de inrichting van de leefomgeving en bestaanszekerheid. Andersom is gezondheid van invloed op onder meer werk, participatie, inkomen en onderwijs.

Ook in Hilversum hebben we oog voor de impact van deze factoren. Er zijn in de afgelopen periode twee belangrijke visies vastgesteld door de gemeenteraad die dit illustreren: de Omgevingsvisie 2040 en de Visie Sociaal Domein 2023 – 2033 *‘Wij zijn Hilversum’*.

In de Omgevingsvisie 2040 staan drie grote opgaven genoemd: Duurzaam, Meedoen en Actief. Een belangrijke ambitie bij de opgave *‘Meedoen’* is het verkleinen van sociaaleconomische en gezondheidsverschillen. Hier wordt nadrukkelijk de verbinding gelegd met andere beleidsthema’s, zoals welzijn, veiligheid, duurzaamheid, sport en groen.

De Visie Sociaal Domein *‘Wij zijn Hilversum’*, inclusief de vastgestelde beleidsagenda’s (Wmo-Samenleving, Jeugd en Armoede en Schulden), biedt mooie pijlers om verder vorm en inhoud te geven aan de Hilversumse ambitie op gezondheid: preventie, wijkgericht werken en zorgzame (informele) gemeenschappen. Ook willen we stevig inzetten op lokale en regionale samenwerking voor gezondheid(sbeleid). In de Beleidsagenda Gezondheid worden deze doelstellingen en ambities verder uitgewerkt. Deze startnotitie vormt de inhoudelijke basis voor de beleidsagenda en heeft als doel als doel richting te bepalen voor het gezondheidsbeleid.

Doel van de Beleidsagenda Gezondheid: Health in and for all policies

Om gezondheid te versterken is dus inzet nodig vanuit verschillende beleidsvelden. In de Omgevingsvisie is mede daarom gekozen om aan te sluiten bij de benadering van *‘health in and for all policies’*, ofwel *‘gezondheid in en voor al het beleid’*. Ook in het gezondheidsbeleid vormt deze benadering de basis. Door daarnaast ook positieve gezondheid (zie pagina 7) centraal te zetten, maken we samen de beweging van ziekte en zorg naar gezondheid en gedrag, welke centraal staat in de Visie Sociaal Domein.

Dit vraagt om een andere manier van werken. Want het betekent meer samenhang en samenwerking binnen de gemeente en met partners. In de Beleidsagenda Gezondheid zullen we maatregelen, interventies en beleid vanuit de verschillende domeinen combineren. Daarmee zetten we in op een gezonde (fysieke en sociale) leefomgeving. De grootste gezondheidswinst wordt namelijk buiten het gezondheidsdomein behaald, bijvoorbeeld door de bestaanszekerheid van mensen te vergroten en hun (fysieke en sociale) leefomgeving te verbeteren. Alles raakt aan gezondheid, en gezondheid raakt aan alles.

De Beleidsagenda Gezondheid loopt tot 2030, net als de overige beleidsagenda's binnen het sociaal domein. Zo zorgen we voor samenhang, bepalen we een langjarige koers en kunnen we langdurige afspraken maken met onze partners. We bouwen voort op de ambities uit het coalitieakkoord door de samenwerking met huisartsen en zorg- en welzijnsaanbieders te versterken. De beweging die wij vanuit de Visie Sociaal Domein en het coalitieakkoord voor ogen hebben is gericht op 'normaliseren'. Uit de Visie Sociaal Domein: *“Normaliseren past in een breed gezondheidsconcept, waarbij problematiseren en/of medicaliseren wordt tegengegaan. Bepaalde situaties horen bij het gewone leven en hoeven niet altijd met een ‘traject’ te worden opgelost. We kijken naar manieren hoe we inwoners kunnen ondersteunen zonder ‘trajecten’, bijvoorbeeld door gebruik te maken van een breder sociaal vangnet. Waar dat nodig is, bieden wij de nodige ondersteuning. Het uitgangspunt is: collectief waar het kan en individueel waar het moet.”*

Financiële implicaties

De ontwikkeling van lokaal gezondheidsbeleid is nieuw voor Hilversum en aanvullend op de taken die de GGD Gooi en Vechtstreek uitvoert. Er zijn structureel middelen vrijgemaakt voor één fte om de Beleidsagenda Gezondheid te ontwikkelen en er vervolgens uitvoering aan te (laten) geven. Er zijn binnen de bestaande actieprogramma's middelen beschikbaar die nu worden ingezet in de verschillende beleidsdomeinen. Het doel is om samenhang aan te brengen in de activiteiten zodat deze middelen nog effectiever kunnen worden ingezet. Op dit moment worden geen aanvullende middelen gevraagd. Afhankelijk van de wensen van de raad kan dit veranderen en worden opgenomen in de beleidsagenda.

Onze ambitie

Hilversum is een groene gemeente in een regio waarin de brede welvaart het grootst is van heel Nederland (bron: Rabobank). Er is veel ruimte om te bewegen en er is een ruimhartig sociaal beleid. Een mooie uitgangspositie om Hilversum niet alleen als dé mediastad, maar ook als dé gezonde stad op de kaart te zetten. Een stad waarin al onze inwoners fysiek en mentaal gezond kunnen zijn. Zo gezond als binnen ieders mogelijkheden ligt. In een samenleving die naar elkaar omkijkt en met de juiste zorg en ondersteuning als dat nodig is. Met de focus op die gebieden en groepen voor wie extra aandacht het hardst nodig is. In de Beleidsagenda werken we dit uit in concrete voorstellen. We kunnen bijvoorbeeld per wijk een passende aanpak vormgeven bestaande uit concrete maatregelen die aansluiten op de problematiek die daar speelt. Zo zijn wij samen gezond in Hilversum.

Deel 1: Vanuit welke visie doen we dit?

Rijk en gemeenten werken samen aan de volksgezondheid in Nederland. Zie ook bijlage 1 voor een beschrijving van de wettelijke taken en de rol van de gemeente in het zorgstelsel. De maatschappelijke opgaven zijn weliswaar voor het hele land vergelijkbaar, de accenten en de aanpak vragen juist om lokale kleur en worden vormgegeven in lokale beleidsnota's.

Waar willen we in Hilversum naartoe?

We zijn als Hilversum een gezonde gemeente en dromen ervan om misschien wel dé gezonde gemeente van Nederland te worden. Onze lokale kwaliteiten bieden hiervoor mooie kansen: we hebben een groene leefomgeving, een vitale economische infrastructuur, een vooruitstrevende duurzaamheidsaanpak en een ruim minimabeleid. Ook staat gezondheid al centraal in een aantal actuele gebiedsontwikkelingen, zoals Sportpark, Monnikenberg, Zonnestraal en Hoorneboeg. Hiermee hebben we een prachtige uitgangspositie.

We willen dat onze inwoners zo lang mogelijk gezond kunnen zijn. We willen een zorgzame gemeente zijn. Dit betekent dat onze inwoners, als het toch nodig is, op tijd passende zorg en ondersteuning kunnen krijgen.

Het Hilversumse gezondheidsbeleid moet bijdragen aan de omslag van Zorg en Ziekte (ZZ) naar Gedrag en Gezondheid (GG). Deze beweging is benoemd in de Visie Sociaal Domein en uitgewerkt in de Beleidsagenda's Wmo – Samenleving en Jeugd. Ook is de beweging onderdeel van het regioplan voor het Integraal Zorgakkoord (IZA). Deze omslag kan alleen goed vorm krijgen als we aan een aantal knoppen tegelijk draaien, in al die verschillende beleidsdomeinen en samen met inwoners en partners.

Bij het maken van de beweging moeten we ons goed blijven realiseren dat onze fysieke en mentale gezondheid niet maakbaar is. Een gezonde leefstijl kan helpen om veel gezondheidsproblemen te voorkomen. Tegelijkertijd kunnen gezondheidsproblemen ons overkomen zonder dat we daar invloed op hebben. Met het gezondheidsbeleid werken we zo goed mogelijk aan de randvoorwaarden die onze inwoners helpen om gezond te kunnen leven, binnen de mogelijkheden die er zijn.

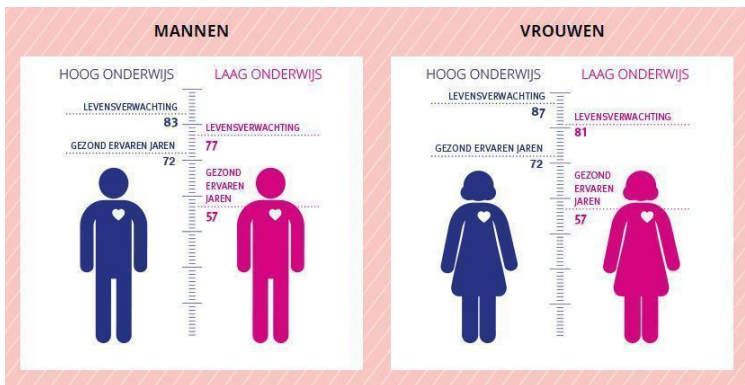


Figuur 1: Gemeente Hilversum, Battery, Beleidsagenda Wmo Samenleving

Positieve Gezondheid en gezondheidsverschillen

In de Visie Sociaal Domein en het IZA regioplan hebben de gemeente Hilversum en onze partners zoals huisartsen, fysiotherapeuten, apothekers, Stichting Viore en Welzijnsorganisatie Versa het gedachtegoed van Positieve Gezondheid omarmd. Hierbij is gezondheid meer dan de afwezigheid van ziekte. Het gaat om het omgaan met sociale, fysieke en emotionele uitdagingen en blijven deelnemen aan het leven, zelfs met een chronische ziekte of beperking. Met een goede gezondheid heb je het vermogen om je aan te passen, eigen regie te voeren en betekenis te geven aan het leven. Vanuit deze gedachte werken we aan de Beleidsagenda Gezondheid.

Niet iedereen is even gezond of heeft evenveel veerkracht. Mensen met een lagere opleiding of inkomen leven gemiddeld zes jaar korter en worden vijftien jaar eerder ziek dan degenen met een hogere opleiding en inkomen. Socio-economische gezondheidsverschillen zijn hardnekkig. Deze verschillen zien we ook in Hilversum en daar houden we expliciet rekening mee in ons beleid.



Figuur 2: Sociaal Economische Gezondheidsverschillen in Nederland, Pharos (Landelijk expertisecentrum voor gezondheidsverschillen)

Versterken van gemeenschappen

Hilversum staat voor uitdagingen zoals vergrijzing, een individualiserende samenleving, en personeelstekorten in de zorg. Deze problemen hebben verschillende gevolgen, waaronder een verhoogde druk op de gezondheidszorg, mentale gezondheidsproblemen, eenzaamheid onder jongeren en ouderen en verlies van gemeenschapsgevoel. Om deze problemen aan te pakken, werkt de gemeente aan het versterken van de sociale basis, samen met inwoners, maatschappelijke organisaties, zorgpartners en informele netwerken. Dit omvat alle vormen van ondersteuning in een wijk, zowel informeel als formeel. Een sterke sociale basis bevordert zelfredzaamheid, talentontwikkeling en actieve deelname aan het gemeenschapsleven. Hilversum streeft naar een transitie van 'Ziekte en Zorg' naar 'Gedrag en Gezondheid' waarbij preventie en welzijn centraal staan. Tegelijk blijft er altijd aandacht voor mensen met chronische ziekten, zowel lichamelijk als mentaal. Het creëren van levendige, zorgzame buurten met toegankelijke zorg en voorzieningen is daarbij essentieel. We doen dat onder meer via de subsidieregeling 'Versterken van de Sociale Basis: sterke wijken en buurten'.

Gezondheid in en voor al het beleid

In de Omgevingsvisie is gekozen om gezondheid gemeentebreed aan te pakken en te verbinden aan concrete thema's zoals: investeren in ontmoetingsplekken en veilige routes, klimaatadaptatie, biodiversiteit, beweegvriendelijke openbare ruimte, sport- en cultuurparticipatie in de wijk, groen in en om de stad en de mobiliteitsopgave. Deze benadering heet 'Health In and for All Policies', ofwel 'gezondheid in en voor al het beleid'. Deze benadering wordt ook ondersteund door onderzoek van Pharos (Landelijk expertisecentrum voor gezondheidsverschillen) waaruit blijkt dat externe factoren,

zoals bestaanszekerheid en leefomgeving, van grote invloed zijn op hoe mensen hun gezondheid ervaren. Om de gezondheid van Hilversummers te verbeteren, moeten deze factoren in al het beleid worden meegewogen: zowel in sociaal en maatschappelijk als in ruimtelijk beleid.

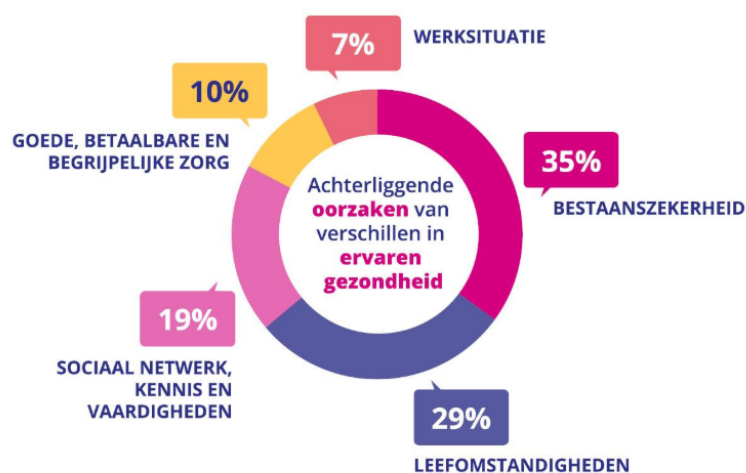
De benadering van ‘gezondheid in en voor al het beleid’ vormt daarmee de basis van de nieuwe Hilversumse Beleidsagenda Gezondheid. Hilversum streeft naar gezondere inwoners door meer samenhang aan te brengen tussen preventie, welzijn, werk en wonen, dicht bij de mensen thuis. Hilversum wil deze integrale aanpak versterken door samen te werken met zorgpartners en andere sectoren, en interne processen te herzien. De Beleidsagenda Gezondheid moet deze samenwerkingen mogelijk maken, met een nadruk op preventie en welzijn in de wijk.



Figuur 3: Health in all policies, Landelijke Gezondheidsnota, 2020

Preventie: waar zetten we op in?

Er is veel bekend over factoren die invloed hebben op iemands gezondheid. Als we de ambitie hebben om in te zetten op preventie en de aanpak van gezondheidsverschillen betekent het dat we in Hilversum onze pijlen in samenhang op deze factoren moeten richten. Factoren die daarin bepalend zijn, zijn: bestaanszekerheid, leefomstandigheden, sociaal netwerk, kennis en vaardigheden, goede betaalbare en begrijpelijke zorg en de werksituatie van mensen (zie ook figuur 4).



Figuur 4: ‘Oorzaken ongezondheid zoals mensen dat zelf ervaren’. Pharos, Expertisecentrum voor gezondheidsverschillen

Binnen deze factoren kunnen we gericht inzetten op actuele thema's die aandacht vragen. Denk hierbij aan stress en mentale gezondheid, aan een gezonde leefstijl voor iedereen, een preventieve inzet op middelengebruik (waaronder *vapen*), de aanpak van ernstig overgewicht of obesitas, maar ook aan bestaanszekerheid en het voorkomen van hittestress in kwetsbare wijken. Vanuit de diverse beleidsvelden wordt op dit moment al inzet gepleegd op deze thema's. We willen met de Beleidsagenda Gezondheid aansluiten op deze bestaande inzet. Ook brengen we bij elkaar wat er al gebeurt, zodat we samen nog meer impact kunnen maken.

Hierbij houden we de strategische principes van Pharos in ons achterhoofd voor een succesvolle aanpak van gezondheidsachterstanden:

- Inzetten op een brede domeinoverstijgende aanpak;
- Differentiëren waar nodig;
- Kansen in de verschillende levensfasen benutten;
- Samenwerken met de mensen om wie het gaat;
- Persoonsgericht werken;
- Geloof in eigen kunnen en zelfredzaamheid versterken;
- Al doende leren en experimenteren;
- Investeren in goede monitoring en evaluatie;
- Werken aan borging van kennis en effectieve aanpakken in praktijk, beleid, uitvoering en opleidingen.

Deel 2: Wat moeten we aanpakken?

Hoe staat Hilversum ervoor als het om gezondheid gaat?

Hilversummers zijn gelukkig over het algemeen gezond, zelfs iets gezonder dan het gemiddelde in Nederland. Maar dat wil niet zeggen dat het allemaal goed gaat. Er is wat minder overgewicht in Hilversum dan in heel Nederland, maar nog steeds heeft 15,7 % van de volwassen Hilversummers ernstig overgewicht. Eén op de vijf inwoners rookt, dat is ongeveer gelijk aan heel Nederland. Dat gezondheid niet voor iedereen vanzelfsprekend is, zien we ook in Hilversum: er zijn duidelijk verschillen tussen de wijken. Er zijn kerncijfers beschikbaar, uitgesplitst naar wijkniveau, die de gezondheid van Hilversummers weergeven (zie bijlage 2 voor een cijfermatige uitwerking). Daarin zijn duidelijke verschillen zichtbaar tussen de wijken. Zo ervaren inwoners in de wijken Noordoost, Centrum en Oost hun gezondheid als minder goed, is er meer overgewicht, en hebben meer huishoudens moeite met rondkomen.

De mentale gezondheid in Nederland staat onder druk, in Hilversum is dit helaas niet anders. Bijna een kwart van de inwoners boven de 18 jaar ervaart in meer of mindere mate psychische klachten. Onder de groep jongvolwassenen (16-25 jaar) is dit zelfs bijna de helft. Dit is zorgwekkend omdat we weten dat mentale ongezondheid invloed heeft op de mate waarin mensen deel kunnen blijven uitmaken van de samenleving en omdat er nog steeds, en onterecht, vaak een taboe rust op mentale klachten.

Datzelfde geldt voor eenzaamheid. Een kleine 15 % van de Hilversummers ervaart tot ernstige eenzaamheid. Van de jongvolwassenen zegt tweederde enigszins tot (zeer) ernstig eenzaam te zijn.

Zowel bij mentale ongezondheid als bij eenzaamheid zien we verschillen tussen mensen in opleiding en inkomen.

Ook demografisch zijn er uitdagingen. De verwachting is dat Hilversum groeit en vergrijst, met een bevolking van 99.040 rond 2050. Er komen steeds meer 75-plussers bij, die ook langer thuis moeten blijven wonen. Dit betekent dat er steeds meer formele en informele zorg nodig is, maar ook dat er steeds meer een beroep wordt gedaan op de aanwezige kracht van de gemeenschap.

Wat betekent dit voor de Beleidsagenda Gezondheid?

Op basis van onze ambities en de opgave waar we voor staan hebben we onze missie als volgt geformuleerd:

We willen dat álle Hilversummers zo fysiek en mentaal gezond mogelijk kunnen worden, zijn en blijven. Daarom zetten we in op preventie, een gezonde leefomgeving, het versterken van bestaanszekerheid en de aanpak van gezondheidsverschillen.

We stellen voor om de volgende actielijnen uit te werken:

Actielijn 1: Preventie en gezonde leefstijl

Hilversum zet sterk in op preventie als middel om de gezondheid van haar inwoners te verbeteren en gezondheidsproblemen te voorkomen. Hierbij gaat het om activiteiten die gezonde(re) leefstijlkeuzes mogelijk maken. Denk hierbij aan de **leefomgeving**, gezonde **voeding**, maar ook aan **sport en bewegen** als middel, investeren in **vroegsignalering en preventie** ter voorkoming van **middelengebruik en ernstig overgewicht**, inzet op de **leefstijlpunten** en een **wijkgerichte aanpak**.

We maken zoveel als mogelijk gebruik van bewezen interventies. We zetten deze niet in gelijke mate overal in, maar daar waar nodig.

Actielijn 2: Mentale gezondheid

We willen stevig inzetten op de verbinding tussen alles wat er gebeurt om de mentale gezondheid van inwoners te verbeteren, met name bij jongeren en jongvolwassenen. Ook hier kan een gezonde leefomgeving een grote bijdrage leveren. We vinden het belangrijk om te **normaliseren** in plaats van te problematiseren, en om te **investeren in het voorliggend veld**. Ook investeren we waar het kan in op collectief aanbod in plaats van individueel.

Hierin maken we nadrukkelijk de verbinding met **suïcidepreventie, bescherming en opvang** en de **Beleidsagenda Jeugd**, het **scherm/mobiele telefoongebruik**, recreatief **druggebruik en verslaving** en **stress**. Daarnaast zoeken we de samenwerking op met verschillende partners in Hilversum, waaronder ook de onderwijsinstellingen en sportverenigingen.

Actielijn 3: Bestaanszekerheid in relatie tot gezondheid

Om gezondheid echt te bevorderen, moeten we verbinding leggen met bestaanszekerheid. Deze verbinding is zo belangrijk dat we er een aparte actielijn van maken. Bestaanszekerheid betreft niet alleen **inkomen, werk en opleiding**, maar ook bekendheid met en het **navigeren door regelingen en voorzieningen** en **participatie** in de samenleving. Ook zijn we ons bewust van de verschillen in **basisvaardigheden** op het gebied van (digi)taal, rekenen en burgerschap. We maken daarom ook een stevige verbinding met de aanpak van laaggeletterdheid.

Armoede leidt vaak tot psychische problemen en stress, en kinderen in armoede hebben een hoger risico op pesten en uitsluiting. Kinderen die in armoede opgroeien maar veel buiten spelen in een groene omgeving hebben minder last van negatieve gevolgen. We willen vroegtijdig signaleren wanneer deze risico's dreigen. Hoewel we armoede niet volledig kunnen oplossen, kunnen we wel de negatieve effecten ervan verminderen.

Actielijn 4: Versterken gemeenschappen in relatie tot gezondheid

We sluiten aan bij de aanpak om de sociale basis te versterken. Het versterken van de sociale basis in buurten en wijken draagt bij aan een gezonde en veerkrachtige samenleving. Dit omvat het bevorderen van sterke informele netwerken en het hebben van toegankelijke voorzieningen in de buurt. Er is een stevige verbinding met de Uitvoeringsagenda's Mantelzorg, Eenzaamheid, Vrijwillige Inzet en de te ontwikkelen Agenda Ouder Worden.

Net zo belangrijk is de **aanpak van gezondheidsverschillen**. Daarom stemmen we onze inzet af op wat waar nodig is? Van groot belang daarbij is het **wijkgericht werken** en de **verbinding met het welzijnswerk en eerstelijns zorg**.

Actielijn 5: Toekomstbestendige zorg en ondersteuning

Hoe biedt Hilversum de **dubbele vergrijzing** het hoofd, waarbij we én meer ouderen krijgen én de gemiddelde leeftijd van ouderen gaat stijgen? Hoe behouden we toegankelijke zorg voor inwoners die dat nodig hebben, zoals chronisch zieken? Belangrijk hiervoor zijn de Uitvoeringsagenda's **Mantelzorg en Eenzaamheid**. Maar ook de nog te ontwikkelen Uitvoeringsagenda **Ouder worden**.

Daarnaast werken we verder aan de **regionale samenwerking** binnen de Gooi en Vechtstreek, met o.a. de andere gemeenten, de GGD en zorgorganisaties. Wie doet wat in deze samenwerking en vooral: hoe kun je elkaar versterken? Ook belangrijk daarbij is de **innovatieve** samenwerking in de

Health Hub Utrecht waarin gezondheid en preventie het hoofdthema is. Deze samenwerking kan verder worden onderzocht en benut. Wat kunnen de Health Hub, de ROM-regio Utrecht (Regionale Ontwikkelingsmaatschappij) en ROM InWest voor Hilversum betekenen en andersom? Dat willen we verkennen.

Gezondheid(szorg) en welzijn vormen met ruim 7000 Hilversumse banen een omvangrijk economische sector die onlosmakelijk is verbonden met de stad. Met ontwikkellocaties waar gezondheid centraal staat, zoals Sportpark, Monnikenberg en Zonnestraat, dragen we bij aan een sterke gezondheidssector met ruimte voor innovatie.

Actielijn 6: Leefomgeving en gezondheid

De leefomgeving heeft een grote invloed op de gezondheid van mensen. Dan gaat het om waar mensen wonen en hoe ze wonen. Wonen is een belangrijk onderdeel van de leefomgeving. Veel kwetsbare Hilversummers waaronder ouderen, hebben te maken met huisvestings-problematiek door een tekort aan voor het geschikte woningen. Het gaat er ook om dat een gezonde leefomgeving kansen biedt als het gaat om ontmoeten en bewegen. Een minder gezonde leefomgeving geeft daarentegen risico's: denk aan hittestress, meer hooikoorts en luchtwegklachten en aan de opkomst van meer en nieuwe infectieziekten. Om de gezondheid van haar inwoners te verbeteren zet Hilversum in op gezonde woningen, een groene en beweegvriendelijke omgeving en een gezond milieu (o.a. luchtkwaliteit, geluidsoverlast, hittestress).

Het **stevig verbinden** van de Omgevingsvisie aan de Visie Sociaal Domein en aan de Beleidsagenda Gezondheid is hierin één van de belangrijkste instrumenten.

Deel 3: Wat doet Hilversum al?

Het verbinden van de Visie Sociaal Domein en de Omgevingsvisie is een belangrijke actie, maar niet alles wordt door deze visies omvat. Zoals eerder benoemd in deze startnotitie zijn er binnen diverse beleidsterreinen lokale ambities voor gezondheid vastgesteld. We sluiten aan bij deze ambities en investeren in samenhang. Vastgesteld beleid over verschillende thema's is daarbij het uitgangspunt. In de Beleidsagenda Gezondheid volgt een voorstel over het integreren van gezondheid in de beleidsvorming over andere onderwerpen. Een manier om gezondheid te borgen in al ons beleid zou bijvoorbeeld kunnen om standaard een paragraaf op te nemen in beleidsstukken (over andere thema's) waarin de impact op gezondheid staat beschreven.

Hieronder staat een globaal overzicht van aangrijpingspunten voor gezondheid in de diverse beleidsdocumenten van de gemeente Hilversum en de regio (in bijlage 3 is een impressie te vinden van relevante passages uit de beleidsstukken). Het overzicht hierna laat zien dat inzetten op gezondheid geen nieuwe keuze is, maar dat gezondheid al integraal onderdeel uitmaakt van het Hilversumse beleid. De nieuwe keuze is de samenhang aanbrengen en de verbinding versterken.

Actielijn 1: Preventie en gezonde leefstijl

In het Plan van Aanpak Brede SPUK is een vertaling gemaakt naar de Hilversumse situatie van afspraken uit het landelijke Sportakkoord II, het Nationaal Preventieakkoord, en het Gezond en Actief Leven Akkoord (GALA). Het plan van aanpak gaat in op 15 onderdelen die allemaal raakvlakken hebben met gezondheid, zoals de inzet van de buurtsportcoaches, veilig bewegen (in relatie tot valpreventie), mentale gezondheid en het verkleinen van gezondheidsverschillen.

In de Hilversumse Sport- en Beweegnota hebben we de ambitie uitgesproken om inwoners die nog niet (voldoende) bewegen, uit te dagen om dat wel te gaan doen. Daarom richten we ons op het stimuleren van sporten, spelen, bewegen en het bevorderen van fietsen en wandelen. De buurtsportcoaches *Gezonde leefstijl en Wandelen* zorgen voor aanbod, fitheidstesten en bewegeadvies voor volwassenen en oudere inwoners. Dit doen ze vanuit de invalshoek van Positieve Gezondheid. We weten dat sport, bewegen en de fysieke en mentale gezondheid nauw met elkaar verbonden zijn. In de Visie Sociaal Domein hebben we opgeschreven dat we Sport en Bewegen inzetten om maatschappelijke opgaven als overgewicht en eenzaamheid aan te pakken. Ook in de startnotitie van onze nieuwe Economische Visie maken we de verbinding: *“Met de aanwezigheid (en ontwikkeling) van o.a. het Sportpark, Monnikenberg en Zonnestraal, beschikt Hilversum over drie prachtige locaties waarin het profiel van gezondheid en daaraan gekoppeld sport en bewegen de komende jaren verder uitgebouwd kan worden.”* Ook in de Omgevingsvisie is aandacht voor de omgeving als belangrijke factor voor een gezonde leefstijl. Met de Beleidsagenda Gezondheid willen we ook nadrukkelijk de koppeling maken met het belang van gezonde voeding.

Actielijn 2: Mentale gezondheid

In de Beleidsagenda Jeugd ligt de focus op preventie en vroegtijdige interventie voor de mentale gezondheid van de jeugd. Normalisatie van situaties die bij het gewone leven horen zoals omgaan met tegenslag, wordt gestimuleerd, en sporten wordt ingezet om sociale uitsluiting en stress te verminderen. Ook in de onlangs vastgestelde Hilversumse Educatieve Agenda (HEA) is aandacht voor dit thema. Scholen merken problematiek onder jongeren immers vaak als één van de eersten op.

In het regionale Beleidsplan Bescherming en Opvang zetten we preventie en vroegsignalering in om problemen te voorkomen en de regie van fysiek en/of mentaal kwetsbare inwoners over hun eigen

leven te versterken. Dit verbetert de kwaliteit van leven door fysieke, emotionele en sociale uitdagingen aan te pakken. Ook het Preventie- en Handavingsplan Alcohol en Drugs van de GGD biedt belangrijke aangrijpingspunten. Dit plan richt zich met methoden en projecten op het voorkomen van verslaving op scholen en sportverenigingen. Er wordt advies gegeven aan jongeren en ouders, en deskundigheid bij professionals wordt bevorderd.

Actielijn 3: Bestaanszekerheid in relatie tot gezondheid

In de Visie Sociaal Domein spreekt Hilversum de ambitie uit om te willen zorgen voor bestaanszekerheid die levensloopbestendig is. Dit omdat bestaansonzekerheid stress veroorzaakt en grote invloed heeft op iemands gezondheid en de mogelijkheid om geld te verdienen of op een andere manier te participeren. We kijken mét de inwoner naar alle zaken die iemands leven betekenisvol maken, niet alleen naar het probleem. We werken daarbij zoveel mogelijk stress-sensitief. Onze Beleidsagenda Armoede en Schulden biedt uiteraard veel aanknopingspunten die we zullen betrekken. Ook de aanpak van laaggeletterdheid is hierin een belangrijke pijler. In Hilversum gebeurt het één en ander op dit thema, in de bibliotheek en het welzijnswerk. De samenhang tussen de verschillende activiteiten en de signalering van laaggeletterdheid kan sterker.

Actielijn 4: Versterken gemeenschappen in relatie tot gezondheid

Belangrijke aangrijpingspunten bij het versterken van gemeenschappen in relatie tot gezondheid zijn de Woonvisie, de (te ontwikkelen) Economische Visie, de Uitvoeringsnotitie Buurten 3.0, en natuurlijk de opgave 'Sterke Buurten' in de Visie Sociaal Domein. Ook in de uitvoeringsagenda's Eenzaamheid, Mantelzorg, Vrijwillige Inzet en de te ontwikkelen Uitvoeringsagenda Ouder Worden vinden we 'haakjes' voor een meer samenhang. Hier gaat het ook over '*opgroeien in een kansrijke omgeving*', en het hebben van voldoende passende en toegankelijke voorzieningen in de buurt. Voorzieningen die goed (en liefst lopend of met de fiets) bereikt moeten kunnen worden. Daarom is dus ook de Mobiliteitsvisie van Hilversum van belang, net als de aangekondigde Woonzorgvisie en het 'Richtinggevend Kader Maatschappelijke Voorzieningen' dat ontwikkeld wordt als uitwerking van de Omgevingsvisie en Visie Sociaal Domein.

Actielijn 5: Toekomstbestendige Zorg en Ondersteuning

De opgaven voor toekomstbestendige zorg en ondersteuning voor de Beleidsagenda Gezondheid sluiten goed aan bij doelstellingen in de Visie Sociaal Domein, en de Beleidsagenda Wmo - Samenleving en de Uitvoeringsagenda Mantelzorg. Ook sluiten ze aan bij regionale ontwikkelingen. We streven naar sterke en samenhangende netwerken in de wijken, met waar nodig aanvullende expertise. We willen komen tot passende, nabije en zoveel mogelijk informele oplossingen voor inwoners met een hulpvraag. Hierdoor worden inwoners duurzaam weerbaar. Ze zijn dan beter in staat om een eigen afweging te maken in hoeverre zij vragen en problemen in het eigen netwerk kunnen oplossen of de conclusie te trekken dat er (in)formele hulp of ondersteuning nodig is. De Beleidsagenda Gezondheid helpt ons bij het concreet maken van deze ambitie.

In het proces dat leidt tot de Beleidsagenda gaan we ook goed kijken naar hoe de taken van gemeente en GGD elkaar verder kunnen versterken. De GGD Gooi en Vechtstreek voert taken uit zoals jeugdgezondheidszorg, infectieziektebestrijding, medische milieukunde, epidemiologie, beleidsadvisering en gezondheidsbevordering. Er is een wettelijk basistakenpakket, een basispakket dat regionaal is afgesproken en daarnaast kan elke gemeente maatwerk afnemen. Denk hierbij aan coördinatie rond regionale samenwerking in GALA en IZA, maar ook aan een aanpak als Kansrijke Start.

Actielijn 6: Leefomgeving en gezondheid

In de Omgevingsvisie 2040 zegt Hilversum zich in te willen zetten voor een gezonde leefomgeving. Het gaat daarbij om het bijdragen aan bescherming en bevordering van gezondheid, het terugdringen van gezondheidsachterstanden en het anticiperen op de gevolgen van de vergrijzing. Hilversummers wonen in een relatief gezonde en veilige leefomgeving, met natuur om de hoek. Tegelijkertijd staat die leefomgeving onder druk. In de Omgevingsvisie staat benoemd dat we inzetten op het beschermen van de kwetsbare natuur, op groene verblijfsruimte in de stad en koele groene routes tussen stad en natuur. Vanuit de visie dat iedereen kan meedoen aan de samenleving hebben we aandacht voor het faciliteren van 'ontmoeting', 'versterken van sociale netwerken' en 'vergroten van kansengelijkheid'.

Naast de Omgevingsvisie is er ook in andere beleidsstukken uit het fysieke domein aandacht voor het verbeteren van gezondheid. Zo zet de Visie Openbare Ruimte in op het stimuleren van bewegen, spelen en ontmoeten in de openbare ruimte voor een gezonde geest en lichaam. Inclusie voor personen met een handicap wordt gewaarborgd door zowel stedelijke als landelijke gebieden toegankelijk te maken. In de Mobiliteitsvisie heeft gezondheid een plek door aandacht voor een gezonde leefomgeving met meer groen, schone lucht, en recreatieruimte. Verkeersveiligheid en actieve mobiliteit zoals fietsen en lopen worden gestimuleerd door verbeterde infrastructuur en veilige routes. Ook de Actieplannen Luchtkwaliteit en Geluid benadrukken het belang van de gezondheid, door het inzetten van activiteiten die de inwoners meer moeten beschermen tegen de negatieve gevolgen van geluidsoverlast en een slechte luchtkwaliteit, zowel binnen als buiten (bijv. bij schoolgebouwen). Het Programma Groen zet stevig in op het gebruik van een groene omgeving bij de aanpak van ernstige eenzaamheid en het bevorderen van de jeugdgezondheid, bijvoorbeeld door het verbeteren van de motorische ontwikkeling en verminderen ernstig overgewicht.

Deel 4: Hoe komen we tot de Beleidsagenda Gezondheid?

We hebben voor deze startnotitie in beeld gebracht welke opgaven er zijn, vanuit welke visie we de Beleidsagenda Gezondheid zullen ontwikkelen, hoe het gaat met de gezondheid van de Hilversummers en wat er allemaal al gebeurt op het gebied van gezondheid. Ook zijn zes actielijnen voorgesteld waarlangs we de Beleidsagenda Gezondheid willen opbouwen.

In het proces om van startnotitie naar beleidsagenda te komen maken we inzichtelijk hoe verschillende beleidsdomeinen op dit moment al invloed hebben op de gezondheid van de Hilversummers. We willen de diverse haakjes in het bestaande beleid aan elkaar verbinden, inzicht krijgen in de grootste kansen én inzicht geven in de eventuele overlap en lacunes.

Andersom verkennen we hoe we gezondheid nog steviger kunnen integreren in alle beleidsterreinen van de gemeenten, van ruimtelijke ordening tot onderwijs en werkgelegenheid. Dit betekent concreet dat we gaan onderzoeken hoe de gevolgen voor de gezondheid (positief en negatief) meegenomen worden in de gemeentelijke besluiten. Een integrale benadering met een stevige verbinding met thema's als leefomgeving, milieu en veiligheid.

Van droom naar concreet resultaat

In de uiteindelijke Beleidsagenda Gezondheid werken we per actielijn de volgende indeling uit:

1. *Hoe staat het er voor in Hilversum?*

Aan de hand van de cijfers gaan we in gesprek met inwoners en partners om te achterhalen wat het verhaal achter de cijfers is. Om welke groepen gaat het vooral? Wat zijn bijzonderheden? Alles om inzicht te krijgen in de knoppen waar je aan kunt draaien.

2. *Wat speelt er/wat gebeurt er al?*

Op basis van de inventarisatie brengen we in kaart waar de blinde vlekken zitten, waar overlap zit en waar nog meer samenhang kan worden gecreëerd. Hiervoor worden gesprekken gevoerd met de verschillende beleidsdomeinen maar juist ook met de lokale en regionale samenwerkingspartners zoals stichting Eerstelijns Hilversum, de huisartsenkoepel RHOGO, ziekenhuis Tergooi, GGD en ROM-regio Utrecht.

3. *Waar en voor wie leggen we extra accenten en verbindingen?*

We beschrijven welke acties nodig zijn om ook daadwerkelijk van A naar B te komen. We brengen in beeld hoe Hilversum verder kan met deze beleidsagenda. Het proces dat tot de beleidsagenda leidt gebruiken we om draagvlak te creëren binnen de gemeentelijke organisatie, bij partners en bij de inwoners. Dit doen we door zoveel mogelijk aan te sluiten bij bestaande participatietrajecten, zoals de ontwikkeling van de gebiedsgerichte agenda's. Ook organiseren we een inspirerende bijeenkomst over gezondheid waarin we dit gedachtegoed delen.

4. *Welke doelen willen we bereiken en hoe meten we de resultaten?*

Naar aanleiding van de bovenstaande stappen formuleren we concrete doelen in de beleidsagenda en koppelen we daar indicatoren aan zodat we ook daadwerkelijk inzichtelijk kunnen maken of het effect heeft wat we doen. Nadat de raad het beleid heeft vastgesteld integreren we de geformuleerde doelen en indicatoren in het Doelen Inspanningen Netwerk Sociaal Domein (DIN).

Naar verwachting wordt de beleidsagenda in het eerste kwartaal van 2025 opgeleverd.

Tot slot

In Hilversum dromen we ervan om een van dé gezonde gemeenten van Nederland te worden. Onze kracht, zoals de groene leefomgeving, vitale economische infrastructuur, duurzame aanpak en ruimhartige minimabeleid, biedt mooie kansen om gezondheid centraal te stellen in toekomstig beleid. We willen dat onze inwoners zo gezond als mogelijk kunnen zijn. We geloven dat we dit kunnen bereiken door de hierboven beschreven aanpak.

Bijlage 1 – Wettelijke taken en de rol van de gemeente bij Gezondheid

Wettelijke taak van de gemeente in de publieke gezondheidszorg

Publieke Gezondheid is in Nederland een taak die in medebewind wordt uitgevoerd. Zowel het Rijk als de gemeenten hebben hun eigen rol en taak hierin. De Wet publieke gezondheid (Wpg) zegt over de rol van de gemeente het volgende:

“Het college van burgemeester en wethouders bevordert de totstandkoming en de continuïteit van en de samenhang binnen de publieke gezondheidszorg en de geneeskundige hulpverlening bij ongevallen en rampen¹.”

De gemeente dient hierbij zorg te dragen voor taken op het gebied van o.a. epidemiologie (bewaken), medisch milieukundige zorg en infectieziektenbestrijding (beschermen), jeugdgezondheidszorg, preventieve ouderengezondheidszorg en het bijdragen aan preventieprogramma's (bevorderen).² De gemeenteraad stelt elke vier jaar een nota vast³ waarin staat beschreven wat de gemeentelijke doelstellingen zijn ten aanzien van de taken die de gemeente heeft, welke acties worden ondernomen om die doelstellingen te bereiken, welke resultaten de gemeente wenst te behalen en hoe de gemeente uitvoering geeft aan de wettelijke verplichting om advies te vragen aan de GGD voordat besluiten worden genomen die belangrijke gevolgen kunnen hebben voor de publieke gezondheidszorg⁴. De gemeentelijke gezondheidsnota kan onderdeel zijn van bredere Sociaal Domein nota's.

Het grootste deel van de hier genoemde wettelijke taken in de publieke gezondheidszorg wordt in regionaal verband uitgevoerd door de GGD Gooi en Vechtstreek. Naast de Wpg zijn ook andere wetten bepalend voor de manier waarop de gemeente haar verantwoordelijkheid in het zorgstelsel neemt. Denk hierbij aan de Wet Maatschappelijke Ondersteuning (Wmo), de Wet Langdurige Zorg (Wlz), de Participatiewet, de Zorgverzekeringswet (ZvW), de Jeugdwet en de Wet gemeentelijke schuldhulpverlening (Wgs).

In onder andere de Visie Sociaal Domein, Plan van Aanpak Brede SPUK, Sport- en Beweegnota, Omgevingsvisie, Mobiliteitsvisie, Beleidsagenda Jeugd, Preventieakkoord, IZA regioplan, Beleidsagenda Wmo, Uitvoeringsagenda Eenzaamheid en de Uitvoeringsagenda Mantelzorg zijn ook regionale en lokale ambities vastgesteld ten aanzien van gezondheid.

Momenteel wordt gewerkt aan de Uitvoeringsagenda 'Ouder worden in Hilversum'. Dit proces is helemaal in samenhang met de totstandkoming van de Beleidsagenda Gezondheid. Op de thema's/onderwerpen waar de regionale samenwerking voordelen biedt en ons versterkt, maken we er gebruik van. Zoals het transformatieplan Wijkgericht werken als onderdeel van het IZA.

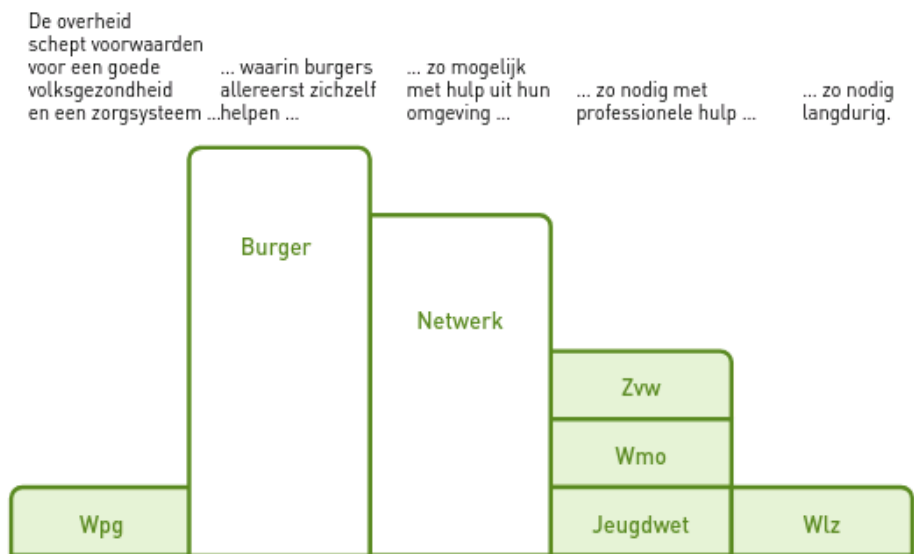
¹ Wpg, Artikel 2, lid 1

² Wpg, Artikel 2, lid 2 at/m i, Artikel 5 (Jeugdgezondheidszorg), Artikel 5a (Preventieve ouderengezondheidszorg), Artikel 6 (Infectieziektebestrijding).

³ Wpg, Artikel 13

⁴ Wpg, Artikel 16

De rol van de gemeente in het zorgstelsel



Figuur 1: 'Wat is de gedachte achter het zorgstelsel?' www.zowerktdezorg.nl, Platform 'Zó werkt de zorg'. Groen is overheid.

Bijlage 2 – De cijfers, hoe staat Hilversum ervoor als het om gezondheid gaat?

Algemeen

In Hilversum ervaren 70,4% van de inwoners hun gezondheid als 'goed'⁵. De wijken Noordwest en het landelijke gebied scoren het hoogst met 77%, terwijl Noordoost met 66,4% het laagst scoort. Ongeveer 49,9% van de inwoners heeft overgewicht; Noordwest heeft met 40,1% het laagste percentage, terwijl Hilversumse Meent met 52,1% boven het Nederlandse gemiddelde ligt⁶. Het rook- en drinkgedrag in Hilversum is vergelijkbaar met het nationale gemiddelde: 18% rookt⁷ en 7,5% drinkt overmatig⁸. Hilversummers voldoen beter aan de beweegrichtlijn dan gemiddeld in Nederland, met ruim 50% die aan deze richtlijn voldoet⁹. Psychische klachten komen bij 23,2% van de inwoners boven de 18 jaar voor, met de hoogste percentages in Oost, Centrum en Noordoost (respectievelijk 24,9%, 27,8% en 26,3%¹⁰).

Bestaanszekerheid (Tabel 1)

Bestaanszekerheid raakt aan gezondheid, maar is lastig in één indicator weer te geven. In Hilversum is de SES-WOA score gemiddeld hoger dan het landelijke niveau, hoewel andere sociaal-domein indicatoren vergelijkbaar zijn met het gemiddelde van Nederland. Ongeveer 21,8% van de inwoners heeft moeite met rondkomen, wat hoger is dan het nationaal gemiddelde¹¹. Vooral in de wijken Centrum (27,4%), Noordoost (27,3%) en Oost (25,7%) is dit percentage aanzienlijk hoger. Over het gebruik van sociale voorzieningen, als indicator voor bestaanszekerheid, blijkt dat ongeveer 0,9% van de huishoudens in Hilversum gebruikmaakt van zes of meer voorzieningen. Dit is lager dan het landelijke gemiddelde, maar er zijn wijkverschillen: Noordoost (1,5%) en Hilversumse Meent, Oost en Zuidwest (1,1%) liggen boven het nationale gemiddelde, terwijl Noordwest met 0,5% lager scoort¹².

Leefomstandigheden (Tabel 2)

Hilversum ligt in een groene omgeving die veel mogelijkheden biedt voor recreatie en beweging. De gemeente scoort bovengemiddeld op de beweegvriendelijke omgeving, gemeten door het CBS¹³. Deze indicator omvat de diversiteit en nabijheid van sportaccommodaties, speelplekken, parken, water en andere voorzieningen. Het landelijke gebied scoort hoog op groen- en blauwvoorzieningen, maar laag op andere voorzieningen. Noordwest is de enige wijk die op alle indicatoren onder het landelijk gemiddelde scoort. Hilversummers lopen of fietsen bovengemiddeld vaak naar werk of

⁵ https://buurtatlas.vzinfo.nl/#ervaren_gezondheid

⁶ <https://buurtatlas.vzinfo.nl/#overgewicht>

⁷ <https://buurtatlas.vzinfo.nl/#rokers>

⁸ https://buurtatlas.vzinfo.nl/#overmatige_drinkers

⁹ <https://buurtatlas.vzinfo.nl/#beweegrichtlijnen>

¹⁰ https://buurtatlas.vzinfo.nl/#psychische_klachten

¹¹ https://buurtatlas.vzinfo.nl/#moeite_met_rondkomen

¹² https://www.waarstaatjegemeente.nl/viewer/report?id=gezondheid_figuren&input_geo=gemeente_376

¹³ https://buurtatlas.vzinfo.nl/#beweegvriendelijke_omgeving

school, met een hoogste percentage van 62,1% in het centrum¹⁴. De verdeling van huur- en koopwoningen in Hilversum is vergelijkbaar met de landelijke cijfers¹⁵.

Sociaal Netwerk, Kennis en Vaardigheden (Tabel 3 en 4)

Een sterke sociale omgeving bevordert de mentale en fysieke gezondheid. In Hilversum ervaart 15% procent van de inwoners gevoelens van ernstige eenzaamheid, iets hoger dan het landelijk gemiddelde¹⁶. De percentages zijn vooral hoog in Centrum en Noordoost, en lager in Noordwest en het Landelijk Gebied. Ernstige eenzaamheid komt vaker voor bij jongeren onder de 65 jaar. Ongeveer 50,2% van de Hilversummers heeft hoge veerkracht, maar dit percentage is lager in Noordoost (46,9%) en Centrum (47%)¹⁷. Tevens melden meer inwoners in Centrum, Noordoost en Oost een gemis aan sociale steun¹⁸.

Goede, betaalbare en begrijpelijke zorg (Tabel 5)

In Hilversum maken 78,1% van de inwoners gebruik van huisartsenzorg, iets hoger dan het landelijke gemiddelde van 76,3%¹⁹. In de Hilversumse Meent ligt dit percentage op 83%, het hoogste in de gemeente, terwijl in het Landelijk Gebied slechts 70,7% huisartsenzorg ontvangt. Ongeveer 4,7% van de Hilversummers krijgt GGZ-zorg, vergelijkbaar met het landelijke gemiddelde, hoewel dit percentage in het Centrum (6,1%) en Noordoost (5,3%) hoger is. Het gebruik van wijkverpleging ligt in Hilversum onder het landelijke gemiddelde van 3,4%. In het Centrum gebruikt slechts 1,7% van de inwoners wijkverpleging, aanzienlijk lager dan het gemiddelde van 2,9%, terwijl in Zuidwest 5,2% van de inwoners deze zorg ontvangt, wat zowel het hoogste percentage in de gemeente als boven het landelijke gemiddelde is.

Werksituatie (Tabel 6)

Werk en inkomen dragen bij aan welvaart, sociale interactie en succesvolle deelname aan de samenleving. Een gebrek eraan kan de gezondheid negatief beïnvloeden. In Hilversum ontvangt 3,4% van de inwoners een bijstandsuitkering, gelijk aan het landelijke gemiddelde²⁰. In Noordoost Hilversum Nederland ligt dit percentage echter hoger, op 5%. De netto arbeidsparticipatie in Hilversum is 74,3%. Vergeleken met het landelijke niveau zijn er in Hilversum minder werkzame 15-24-jarigen, terwijl het aandeel 45-74-jarigen juist hoger is²¹.

De Hilversumse bevolking groeit en vergrijst. Er zijn steeds meer verschillende inwoners. Alle voorspellingen wijzen erop dat Hilversum richting 2040 groeit tot een stad van zo'n 97.000 inwoners. Er komen in aantallen en naar verhouding meer 75-plussers bij. Deze groep woont ook steeds langer thuis²². Gemiddeld genomen is Hilversum een gezonde gemeente. Op veel vlakken wordt hoger gescoord dan het landelijk gemiddelde. Maar de verschillen tussen wijken binnen de gemeente zijn groot, ook in Hilversum is gezondheid niet voor iedereen vanzelfsprekend. Hieronder staan verschillende kerncijfers²³ die waar mogelijk uitgesplitst worden naar wijkniveau. Deze cijfers zijn goede indicatoren hoe het staat met de gezondheid van de Hilversummer. De gegevens worden aangevuld met enkele kernindicatoren die horen bij de 5 gezondheidsfactoren van Pharos. Deze

¹⁴ https://buurtatlas.vzinfo.nl/#lopen_of_fietsen_naar_school_of_werk

¹⁵ <https://www.waarstaatjegemeente.nl/mosaic/dashboard/bouwen-en-wonen>

¹⁶ https://buurtatlas.vzinfo.nl/#ernstige_eenzaamheid

¹⁷ https://buurtatlas.vzinfo.nl/#veerkracht_hoog-----

¹⁸ https://buurtatlas.vzinfo.nl/#sociale_steun

¹⁹ https://www.waarstaatjegemeente.nl/viewer/report?id=gezondheid_figuren&input_geo=gemeente_376

²⁰ <https://hilversum.incijfers.nl/dashboard/werk-en-inkomen>

²¹ <https://hilversum.incijfers.nl/dashboard/werk-en-inkomen>

²² 'Wij zijn Hilversum', Visie op Sociaal Domein 2023-2033

²³ Voor de tabellen met de cijfers: zie bijlage 2

indicatoren geven een beeld over de mogelijke achterliggende oorzaken in de ervaren gezondheid binnen de gemeente Hilversum.

Tabellen

Tabel 1

Percentage inwoners met een 'goed' ervaren gezondheid per wijk.			Percentage inwoners met overgewicht	
Wijk	Score	t.o.v gemiddelde	Score	t.o.v gemiddelde
Hilversum	70,4%		49,9%	
Nederland	69%		51,6%	
Centrum	70,4%	gelijk	43,3%	-
Noordwest	76,9%	+	40,1%	-
Zuidwest	67,8%	-	50,6%	+
Zuid	72,4%	+	45,5%	-
Zuidoost	71,8%	+	45,3%	-
Oost	68,8%	-	48,6%	-
Noordoost	66,4%	-	50,7%	+
Hilversumse Meent	69,5%	-	52,1%	+
Landelijk Gebied	77,3%	+	46,1%	-

Tabel 2

Percentage inwoners die moeite hebben met rondkomen			<i>Aantal huishoudens dat gebruik maakt van 6 of meer voorzieningen</i>	
Wijk	Score	t.o.v gemiddelde	Score	t.o.v gemiddelde
Hilversum	21,8%		0.9%	
Nederland	20,5%		1.1%	
Centrum	27,4%	+	0.9%	gelijk
Noordwest	12,9%	-	0.5%	-
Zuidwest	20,00%	-	1.1%	+
Zuid	18,7%	-	0.8%	-
Zuidoost	18,3%	-	0.8%	-
Oost	25,7%	+	1.1%	+
Noordoost	27,3%	+	1.5%	+
Hilversumse Meent	18,7%	-	1.3%	+
Landelijk Gebied	12,2%	-	nvt	nvt

Tabel 3

Beweegvriendelijke omgeving (hoe hoger de score hoe meer mensen een goede bereikbaarheid en diversiteit van sport en recreatie mogelijkheden hebben)		
Wijk	Score (0-100)	t.o.v gemiddelde
Hilversum	69	
Nederland	65	
Centrum	62	-
Noordwest	54	-
Zuidwest	78	+
Zuid	66	-
Zuidoost	66	-
Oost	71	+
Noordoost	74	+
Hilversumse Meent	78	+
Landelijk Gebied	57	-

Tabel 4

Percentage inwoners wat kampt met ernstige gevoelens van eenzaamheid		
Wijk	Score	t.o.v. gemiddelde
Hilversum	15%	
Nederland	14,4%	
Centrum	18,3%	+
Noordwest	11,5%	-
Zuidwest	14,2%	+
Zuid	13,5%	-
Zuidoost	14,1%	-
Oost	16,1%	+
Noordoost	17,5%	+
Hilversumse Meent	12,1%	-
Landelijk Gebied	9,9%	-

Tabel 5

Gebruik eerstelijnszorg - Percentage inwoners met huisartsenzorg, GGZ en wijkverpleging			
Wijk	Huisarts	GGZ	Wijkverpleging
Hilversum	78,1%	4,7%	2,9%
Nederland	76,3%	4,6%	3,4%
Centrum	75,3%	6,1%	1,7%
Noordwest	80,2%	3,9%	3,5%
Zuidwest	79,8 %	4,6%	5,2%
Zuid	78,6%	4,7%	2,6%
Zuidoost	77,7%	3,7%	2,9%
Oost	76,8%	4,9%	2,4%
Noordoost	78,8%	5,3%	2,7%
Hilversumse Meent	83,0%	3,5%	3,2%
Landelijk Gebied	70,7 %	2,7%	3,8%

Tabel 6

Percentage inwoners met bijstandsuitkeringen		
Wijk	Score	t.o.v gemiddelde
Hilversum	3,4%	
Nederland	3,4	
Centrum	3%	-
Noordwest	1%	-
Zuidwest	2%	-
Zuid	2%	-
Zuidoost	3%	-
Oost	4%	+
Noordoost	5%	+
Hilversumse Meent	2%	-
Landelijk Gebied	0%	-

Bijlage 3 – Gezondheid in vastgesteld Beleid

Omgevingsvisie Hilversum 2040

Hilversum zet zich in voor een gezonde leefomgeving door gezondheid te koppelen aan milieunormen en woonomgevingen die gezond gedrag stimuleren. Dit omvat het verbeteren van diversiteit in buitengebieden, verbinden van stedelijk groen, tegengaan van hittestress en wateroverlast, en waarborgen van drinkwaterbeschikbaarheid.

“Bij alle ontwikkelingen zet Hilversum in op het realiseren van een zo gezond mogelijke leefomgeving. Daarom koppelen we gezondheid aan andere thema’s in gebiedsagenda’s. Dat gaat over het behalen van milieunormen én het realiseren van een woonomgeving die uitnodigt tot gezond gedrag. Een gezonde leefomgeving betekent ook een veilige leefomgeving. Verbeteren van de diversiteit in het buitengebied en verbindingen met het groen in de stad. Tegengaan van hittestress en wateroverlast en de beschikbaarheid drinkwater.”

Plan van Aanpak Brede SPUK, september 2023

“We gaan wijkgericht investeren in preventie, welzijn, werk en wonen. Een belangrijk onderdeel hiervan is dat we in willen zetten op het verbeteren van de mentale gezondheid en veerkracht van gezinnen en jeugdigen. Vanuit dit gedachtegoed zullen we voor Hilversumse kinderen en gezinnen ook meer gaan inzetten op het verstevigen van de pedagogische basis en preventie.”

Sport- en beweegnota (2024-2030)

“Inwoners die nog niet (voldoende) bewegen, willen we uitdagen om dat wel te gaan doen. Daarom richten we ons op het stimuleren van sporten, spelen, bewegen en het bevorderen van fietsen en wandelen. De buurtsportcoaches Gezonde leefstijl en Wandelen zorgen voor aanbod, fitheidstesten en beweegadvies voor volwassenen en oudere inwoners. Dit doen ze vanuit de invalshoek van Positieve Gezondheid. We weten dat sport, bewegen en de fysieke en mentale gezondheid nauw met elkaar verbonden zijn. Bij de uitwerking van het nieuwe gezondheidsbeleid wordt daarom gekeken wat sport kan betekenen om de gezondheidsdoelstellingen te bereiken.”

Uitvoeringsagenda Eenzaamheid (2024-2030)

“Eenzaamheid leidt tot gezondheidsrisico’s, zoals stress, obesitas en mentale problemen. We zoeken daarom nauwe samenwerking met het gemeentelijke gezondheidsbeleid waarin het verbeteren van de gezondheid centraal staat. We inventariseren het aanbod dat zich richt op preventie en het voorkomen van eenzaamheid. Het ‘normaliseren’ in plaats van problematiseren, past in dit gezondheidsconcept. In het geval van eenzaamheid betekent dit dat gevoelens van eenzaamheid tot op zekere hoogte bij het leven horen. Er wordt onderzocht waar een inwoner zelf behoefte aan heeft om met gevoelens van eenzaamheid om te gaan.”

Visie Openbare Ruimte

“Voor een gezonde geest en een gezond lichaam is bewegen, spelen en ontmoeten een noodzaak. Naast de mogelijkheden voor georganiseerd sporten bij clubs en verenigingen op sportterreinen en in sporthallen moeten er ook mogelijkheden zijn voor ongeorganiseerd sporten. Hier vervult de openbare ruimte een grote rol in het mogelijk maken van bewegen, spelen en ontmoeten. Personen met een handicap moeten in staat zijn om zelfstandig te leven en volledig deel te nemen aan alle facetten van het leven. Daarbij moet worden gezorgd voor passende maatregelen om personen met

een handicap de toegang te garanderen tot de fysieke omgeving in zowel stedelijke als landelijke gebieden.”

Visie Sociaal Domein 2023

“Bestaansonzekerheid veroorzaakt stress en heeft grote invloed op iemands gezondheid en de mogelijkheid om geld te verdienen. We willen zorgen voor bestaanszekerheid die levensloopbestendig is. We kijken mét de inwoner naar alle zaken die het leven van de inwoner betekenisvol maken en niet alleen naar het probleem. “Positieve Gezondheid” en van “ziekte en zorg naar gedrag en gezondheid” bieden hiervoor goede aanknopingspunten. Ook ‘normaliseren’ past in een breed gezondheidsconcept, waarbij problematiseren wordt tegengegaan. Maatschappelijke opgaven als overgewicht en eenzaamheid pakken we vaker aan met sport en bewegen. Sport, bewegen en welzijn horen bij elkaar en willen we meer met elkaar verbinden. We richten ons hierbij op jeugd, maar ook op andere doelgroepen. Bij het herinrichten van gebieden in de stad houden we rekening met ruimte om veilig te bewegen.”

Beleidsagenda Jeugd (2024-2030)

“De mentale gezondheid van onze jeugd staat onder druk. Het is van wezenlijk belang dat we onze inspanningen meer gaan richten op preventie en vroegtijdige interventie in plaats van op meer geïndiceerde jeugdhulp. Normaliseren past in een breed gezondheidsconcept, waarbij problematiseren en/of medicaliseren wordt tegengegaan. Bepaalde situaties horen bij het gewone leven en hoeven niet altijd met een ‘traject’ te worden opgelost. Door extra inzet in het voorveld zoals sporten willen we dat de lasten geïndiceerde jeugdhulp afnemen. Concreet willen we sociale uitsluiting tegengaan en ervoor zorgen dat stress afneemt en de mentale gezondheid verbetert.”

Beleidsplan Bescherming en Opvang (2022-2025)

“Het doel is om met preventie en vroegsignalering te voorkomen dat problemen verergeren en mogelijk tot een crisis leiden. Dit omvat het versterken van de regie van kwetsbare inwoners over hun eigen leven en het verbeteren van hun kwaliteit van leven door fysieke, emotionele en sociale uitdagingen aan te pakken.”

Mobiliteitsvisie 2040 Hilversum Toegankelijk

“Het bevorderen van een gezonde en aantrekkelijke leefomgeving is een van de speerpunten, met aandacht voor meer groen, schone lucht en ruimte voor recreatie. Dit draagt bij aan de algehele gezondheid en het welzijn van de inwoners. Door in te zetten op verkeersveiligheid en het verminderen van verkeersongevallen, wordt de gezondheid van de inwoners direct bevorderd. Een veiliger verkeer leidt tot minder lichamelijk letsel en stress. Het stimuleren van fietsen en lopen als vervoermiddel draagt bij aan de fysieke gezondheid van de inwoners. Actieve mobiliteit wordt aangemoedigd door het verbeteren van infrastructuur en het creëren van veilige routes.”

Preventie en Handhavingsplan Alcohol en Drugs 2025

“Het doel is om balans te creëren in het aanbod van preventieve verslavings methodiek voor de hele samenleving en de zorg voor moeilijk bereikbare groepen. Hiervoor worden diverse projecten uitgevoerd op scholen en sportverenigingen gericht op het voorkomen van alcohol en tabaksgebruik onder jongeren zoals de Gezonde School. We bieden ook adviesgesprekken aan voor jongeren en hun ouders en zetten in op deskundigheidsbevordering trajecten voor professionals om de kennis en vaardigheden bij professionals over alcohol en middelengebruik te stimuleren.”

Startnotitie Economische Visie Hilversum 2023

“Gezondheids- en welzijnszorg is met ruim 7.000 banen de derde sector in Hilversum. Met inzet op preventie en gezondheid in de wijk, verbinden en versterken van samenwerkingen in de zorg en inzet op het verbeteren van de aansluiting tussen arbeidsmarkt en onderwijs werkt de gemeente aan het ondersteunen van de sector. Daarnaast is er ruimte nodig voor clustering van bedrijven Hilversum investeert in het innovatie-ecosysteem voor zorg en gezondheid via samenwerkingen zoals ROM regio Utrecht, de Economic Board Utrecht, Utrecht Talent Alliantie, Metropoolregio Amsterdam, Gezond Gooi en regionale projecten zoals Health Innovation School Utrecht. Met de aanwezigheid (en ontwikkeling) van het Sportpark, Monnikenberg en Zonnestraat beschikt Hilversum over drie prachtige locaties waarin het profiel van gezondheid en daaraan gekoppeld sport en bewegen de komende jaren verder uitgebouwd kan worden.”

Actieplan Luchtkwaliteit 2023-2030

“Het document "Actieplan Luchtkwaliteit 2023-2030" benadrukt het belang van schone lucht voor de gezondheid van de inwoners van Hilversum. Luchtverontreiniging leidt tot gezondheidsklachten zoals hoesten, benauwdheid, verminderde longfunctie, hart- en vaatziekten, en neurologische aandoeningen. Vooral ouderen, kinderen, en mensen met hart- en longaandoeningen zijn extra gevoelig voor luchtvervuiling door fijnstof, stikstofdioxide en ozon. Het Schone Lucht Akkoord (SLA) richt zich op gezondheidswinst door de luchtkwaliteit te verbeteren en streeft ernaar om in 2030 minimaal 50% gezondheidswinst uit binnenlandse bronnen te realiseren ten opzichte van 2016. Daarnaast wordt er in het actieplan gepleit voor integratie van luchtkwaliteitsdoelen in andere beleidsvelden zoals mobiliteit en de zorg, aangezien maatregelen die CO2 reduceren ook bijdragen aan het verminderen van stikstofdioxide en fijnstof”.

Actieplan Geluid 2024-2029

“Het actieplan voor geluid in Hilversum van 2024-2029 benadrukt het belang van gezondheid in relatie tot geluidsoverlast. Langdurige blootstelling aan geluid kan negatieve effecten hebben op het welzijn en de gezondheid van mensen, waaronder hinder, slaapverstoring en chronische stress. Dit kan leiden tot fysieke klachten zoals vermoeidheid en verhoogde bloeddruk, wat weer het risico op hart- en vaatziekten verhoogt. De gemeente speelt een rol in het bewaken, beschermen en bevorderen van de gezondheid van haar inwoners door maatregelen te nemen tegen geluidsoverlast. Dit omvat het creëren van stille plekken in de stad en het naleven van wettelijke geluidstaken, zoals het reguleren van wegverkeer, een van de grootste bronnen van geluidsoverlast in de stad. De gemeente Hilversum streeft ernaar deze richtlijnen te volgen en heeft maatregelen en beleidsplannen opgesteld om geluidshinder te beperken en de gezondheid van haar inwoners te beschermen”.

Programma Groen Hilversum 2040

“In het Programma Groen Hilversum 2040 wordt uitgebreid ingegaan op de positieve effecten van groen op de gezondheid van mensen. Groene omgevingen stimuleren fysieke activiteit, verminderen stress en bevorderen een betere nachtrust, verhoogde concentratie en algemene mentale gezondheid. Het verblijf in een groene omgeving kan het immuunsysteem versterken en de kans op vroegtijdige sterfte verlagen. Voor kinderen bevordert groen de motorische ontwikkeling en vermindert het overgewicht en het gebruik van ADHD-medicatie. Sociale voordelen zijn onder meer het bevorderen van ontmoetingen, het verminderen van eenzaamheid en het stimuleren van sociaal gedrag en samenwerking. Het document benadrukt ook dat de kwaliteit van het groen van belang is voor het maximale effect op de gezondheid en welzijn van de inwoners”.